

BURKINA FASO

Unité-Progrès-Justice



PROJET DE FORAGE ET JARDIN POTAGER À BAAKOUNTENG – VILLAGE DE BENE, COMMUNE DE KOPER, IOBA, BURKINA FASO

Responsables du projet

Genève : Ecrire à Cahiers Bleus GOS <gos_cb@g-o-s.org>

Ouagadougou : Fondation Afrik Eveil

Durée d'exécution

02 ans Décembre 2020 – Décembre 2022

Bénéficiaires

1350 habitants

Financement recherché

14 120 000FCFA / 21 557 euros

NOVEMBRE 2020

FONDATION AFRIK EVEIL

13 BP 94 Ouagadougou 13 Secteur 01, Rue 2.13 Quartier Bilbalgo +226 25666460

SOMMAIRE

RESUME.....	2
Photos d'illustration	3
I. Contexte et justification	4
II. Situation géographique	4
III. Objectifs du projet.....	6
IV. Résultats attendus.....	6
V. Méthodologie et stratégies de mise en œuvre du projet.....	6
VI. Description des activités du projet.....	7
VII. Pertinence et viabilité.....	7
VIII. Budgétisation.....	8
Institutions partenaires ciblées	9
Personnes privées	9
Annexes	9
Annexe 1 – Lot 1 Forage	9
Annexe 2 – Aménagement d'un jardin maraîcher de 4 hectares.....	10
Annexe 3 – Confection et pose d'un château d'eau de 10m3	10

RESUME

Titre du projet : Projet de forage et jardin potager à Baakounteng–village de Béné, commune de Koper, Ioba, Burkina Faso

Responsables :

*Un F. : de la RL Mozart et Voltaire, Genève
(Genève) Fondation Afrik Eveil*

Financement recherché : quatorze millions (14 120 000) FCFA soit 21 557 euros

Bénéficiaires : 1350 habitants du quartier et d'autres habitants du village.

But : Améliorer l'accès à l'eau potable et promouvoir le développement d'activités entrepreneuriales connexes.

Montant total du projet : 19 millions cent vingt mille (19 120 000) FCFA / 29 191 euros

- Lot 1 – Forage : Quatre millions vingt mille (4 020 000) FCFA / 6 107 euros
- Lot 2 – Jardin maraîcher : Six millions (6 000 000) FCA / 9 161 euros
- Lot 3 – Château d'eau + pompe : Neuf millions (9 100 000) FCFA / 13 741 euros

Financement prévu par des contributions volontaires privées : 5 000 000 FCFA / 7 634 euros.

Durée

Durée totale prévue : deux ans (Décembre 2020 – Décembre 2022) ; durée lot 1 Forage : deux mois (Décembre 2020 – Janvier 2021)

D'avance merci de votre générosité. Informations bancaires pour vos versements.

Au Burkina Faso

- Titulaire : Fondation AFRIK EVEIL 11 BP 1597 OUAGADOUGOU CMS 11 OUAGADOUGOU
- Domiciliation : CORIS BANK INTERNATIONAL 01 BP 6585 Ouagadougou 01
- **Numéro de compte** : 026934924101
- **IBAN**: BF51 2614 8010 0102 6934 9241 0168 **Code Swift**: CORIBFBF

En Suisse

Contactez c/o Cahiers Bleus GOS <gos_cb@g-o-s.org>

Présentation du projet

Photos d'illustration



Copyright : actionagainsthunger.ca



Copyright : Burkina Forage et équipements

I. Contexte et justification

L'accès à l'eau potable est un besoin primaire, reconnu de nos jours comme un droit de l'homme. La grande majorité des citoyens à travers le monde y ont naturellement accès en permanence au point d'oublier peut-être que l'eau potable puisse demeurer une préoccupation urgente au 21^{ème} siècle dans certains endroits du monde. Or, le manque d'accès une à une eau saine pour la consommation, continue de compromettre le bien-être de millions de nos concitoyens en milieu rural.

Dans le village de Béné, commune rurale de Koper au cœur de la province du loba, sud-ouest du Burkina Faso, les habitants du quartier Baakounteng ne disposent pas à proximité d'un accès à l'eau potable. Certains doivent encore parcourir, pour certains, au moins 5 km pour aller chercher de l'eau potable au forage le plus proche. L'indisponibilité de l'eau potable représente des coûts économiques, sanitaires et sociaux élevés pour des populations déjà considérablement appauvries par d'autres aléas.

Soucieux du développement socioéconomique de la localité et conscients des limites de l'aide publique, un groupe de bénévoles ressortissants du village de Béné, avec le généreux concours de bonnes volontés à travers le monde ont entrepris de doter le quartier Baakounteng de son tout premier forage dans le but d'améliorer l'accès de ses **1350** habitants à l'eau potable.

Conscients que le strict accès à l'eau potable ne sera pas la panacée pour les ménages bénéficiaires, il est envisagé d'autres projets complémentaires. Si le potentiel en eau est confirmé, des projets supplémentaires tels la construction d'un jardin potager et d'un château d'eau pourraient être réalisés. Ces projets connexes visent à faire du forage un levier d'activité diverses pouvant contribuer à stimuler l'entrepreneuriat agricole et soutenir les activités d'élevage menées par les bénéficiaires. Ainsi au-delà de sa fonction humanitaire d'approvisionnement en eau potable, ce forage sera également un outil de développement économique.

En participant au financement de ce projet, les généreux partenaires pourront se féliciter d'avoir contribué, à un niveau micro-économique, aux objectifs de développement durable (ODD)¹ des Nations-Unies dont spécifiquement l'objectif numéro 6 « **Assurer l'accès et la gestion de l'eau et de l'assainissement** » et plus généralement les objectifs numéro 1 à 3 traitants de l'éradication de la pauvreté ; la sécurité alimentaire et l'agriculture durable ; et le bien-être à tous âges. Ce projet est également une contribution citoyenne à la stratégie nationale d'accès à l'eau potable menée par le gouvernement du Burkina Faso et ses organes déconcentrés (structures régionales, provinciales et départementales) et décentralisées (Conseil régional du sud-ouest, commune rurale de Koper).

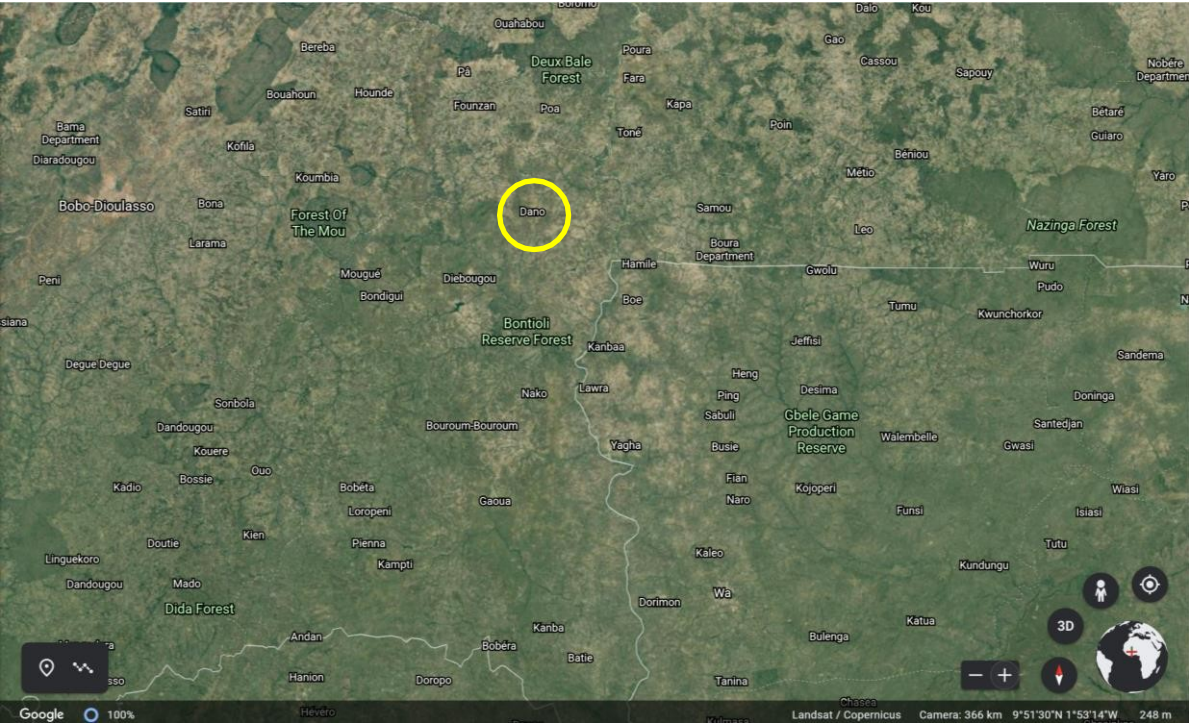
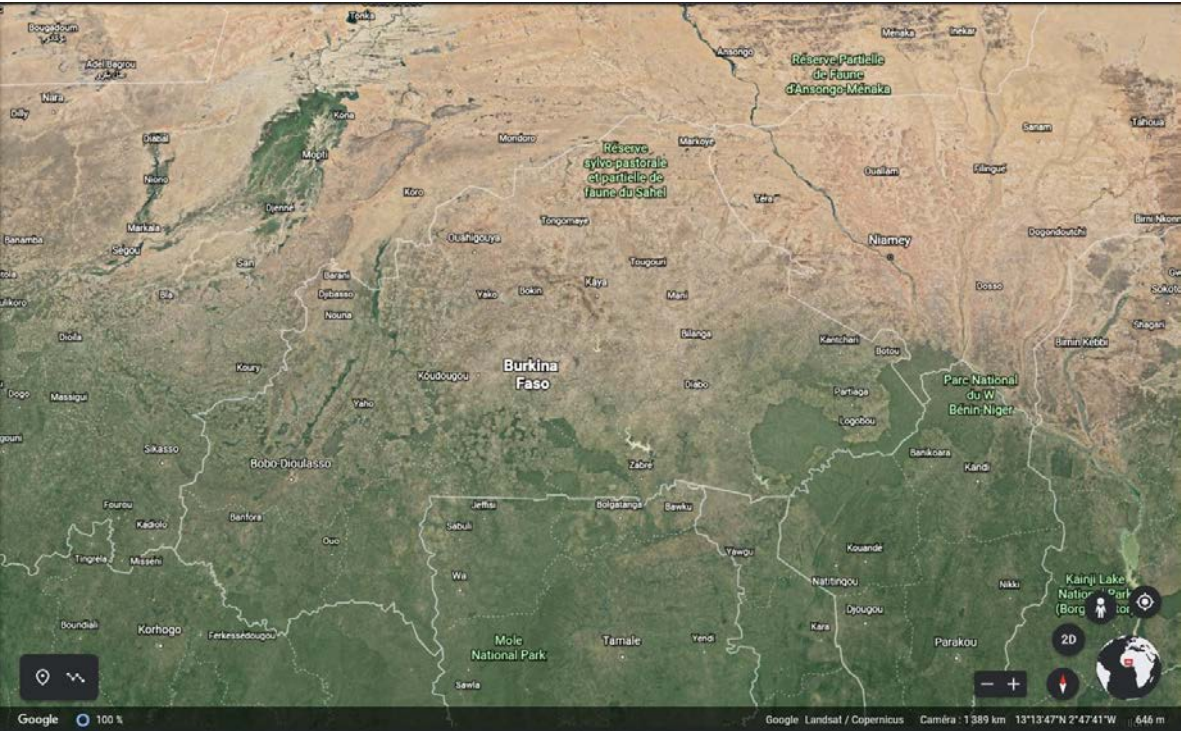
Ce projet, né d'une volonté locale d'améliorer les conditions de vie des habitants du village et non d'une ONG qui viendrait en soutien au village, possède un intérêt accru car il sera accompagné tout au long de sa réalisation par des acteurs locaux concernés.

II. Situation géographique

Béné est l'un des 21 villages de la commune rurale de Koper (commune créée en 2006 et située à environ 300 km d'Ouagadougou, la capitale du Burkina Faso). Deuxième plus gros village de la commune, il compte 9875 habitants répartis en 09 quartiers. Le quartier Baakounteng compte **1 350**

¹ Quelques ODD pertinents : No1 « Éradiquer la pauvreté dans toutes ses formes » ; No2 « Accéder à la sécurité alimentaire pour tous, soutenir l'agriculture durable » ; « Assurer des vies saines et le bien-être à tous âges »

habitants. Koper fait partie des huit (08) départements de la province du Ioba (chef-lieu **Dano**) dans la région du sud-ouest. Il est situé à environ 20 km de Dano.



III. Objectifs du projet

Objectif général

- Contribuer à l'amélioration de l'accès à l'eau potable et à la promotion de l'entrepreneuriat local

Objectifs spécifiques

- Réaliser un forage captant en profondeur l'eau de la nappe phréatique pour la distribuer aux populations de façon mécanique ou automatique
- Réaliser un jardin potager permettant de produire des cultures maraichères
- Former un comité villageois responsable de la gestion et de l'entretien des infrastructures du projet
- Améliorer les conditions socio-économiques de la population.

IV. Résultats attendus

- Un forage fonctionnel est réalisé permettant aux ménages d'avoir accès à l'eau potable au quotidien
- Les maladies liées à la consommation d'eau non potable sont réduites
- Un jardin maraîcher sont construits à proximité rendant possibles des activités d'élevage et de jardinage.
- Le forage est apprêté pour fonctionner de manière autonome ou pour être intégré plus tard dans un système d'AEPS
- Les conditions socio-économiques de la population ont été améliorées.

V. Méthodologie et stratégies de mise en œuvre du projet

Pour une mise en œuvre efficace et efficiente du projet il est nécessaire d'adopter les méthodes et stratégies suivantes :

- Mettre en place un comité de coordination et de gestion pour le suivi et l'évaluation partielle et totale de la réalisation des différentes activités du projet. Ainsi, à la fin de l'exécution de chaque lot, un bref rapport d'exécution sera établi par les bénéficiaires et une copie transmise à la fondation Afrik Eveil. Ce rapport prendra en compte les avis et témoignages des principaux bénéficiaires ;
- Produire un rapport de bilan moral et financier général à la finition du projet ;
- Rechercher et collecter des fonds auprès des partenaires techniques et financiers;
- Collecter de l'argent auprès des habitants du quartier et des bénévoles.
- Réceptionner et notifier les ressources perçues par les donateurs ;
- Prélever l'argent dans le compte bancaire en fonction du coût de l'activité à réaliser par le comité de gestion à temps opportun.
- Tenir des réunions annuelles par un comité villageois afin d'évaluer l'état du projet et les éventuels besoins de maintenance.

Des coordonnées GPS permettront de localiser le forage avec des visuels multimédia réalisés afin de donner une visibilité au projet. La Fondation Afrik Eveil se réserve le droit de rédiger une étude de cas pour partager les leçons et bonnes pratiques tirées de la mise en œuvre de ce projet.

VI. Description des activités du projet

Ce projet s'articule autour de trois (03) principaux axes ou lots à savoir : (1) Forage ; (2) jardin potager et (3) Château d'eau + pompe.

Le lot 1 consiste, dans sa première phase des activités, en la réalisation d'un forage. A cet effet, un prestataire privé a déjà réalisé les études techniques et l'implantation de deux (02) nappes phréatiques dûment bornées en 2016 dans le quartier. Cette activité d'un coût d'environ trois cent mille (300 000) FCFA a été entièrement financée par des cotisations volontaires des ressortissants de Baakounteng. Le prestataire est toujours disponible pour l'exécution de la suite des travaux notamment la foration et la pose de la superstructure. Si le potentiel en eau est confirmé, un réseau de distribution d'eau potable sera développé (forages ou sources, réservoirs de stockage d'eau, stations de pompage sur énergie solaire, refoulement et réseau de distribution, bornes fontaines...) dans le cadre d'un système d'Adduction d'Eau Potable Simplifiée (AEPS).

Dans le lot 2 jardin potager, un prestataire privé sera recruté également pour effectuer les installations techniques nécessaires. Un groupement des femmes du quartier assurera l'exploitation et la gestion du jardin potager. Cela permettra de promouvoir des activités entrepreneuriales au niveau local et d'améliorer les conditions de vie de la population à travers la commercialisation des produits maraichers et la vente des animaux issus de l'élevage.

La réalisation du projet sera accompagnée d'activités de sensibilisation et de formation (gestion de points d'eau, tarification appropriée, gestion des bénéfiques, entretien, propreté/hygiène) des bénéficiaires.

En ce qui concerne le lot 3, dispositif de fonctionnement autonome, une entreprise recrutée s'occupera des installations techniques (plaques solaires, structure de stockage et fontaine de distribution). La mise en œuvre de ce dernier axe pourrait intervenir plus tard en fonction de l'état des ressources financières mobilisées.

VII. Pertinence et viabilité

Selon les données (2004) de l'Institut National de la Statistique et de la Démographie (INSD), 85% de ménages en zone rurale n'ont pas accès à l'eau potable au Burkina Faso. Ce projet contribuera à la diminution du statu quo. En cela le projet est pertinent quant aux politiques mondiales et nationales visant l'accès à l'eau et l'hygiène notamment les ODD et la stratégie nationale du gouvernement Burkinabè ci-dessus cités.

Pour assurer une meilleure viabilité du projet, un comité de gestion sera formé à l'entretien et à la gestion des infrastructures du projet. En outre, les projets connexes de jardin potager et de château d'eau renforceront la nécessité de maintenir ce projet viable dans la durée. La motivation et la détermination des résidents dénotent leur engagement sans faille à rendre ce joyau durable.

La bonne exécution de ce projet sera source de gains significatifs sur le plan économique, sanitaire et social pour les bénéficiaires.

Sur le plan économique, la proximité du forage résultera en gains de temps pour des activités plus productives (agriculture, élevage, éducation). Les femmes et les jeunes filles commises qui généralement consacrent de nombreuses heures à puiser de l'eau pourront passer plus de temps à s'occuper de la famille et aux études. La pratique de la maraîcher-culture et de l'élevage permettront de gagner de ressources financières pour accomplir d'autres besoins tels que scolaire, sanitaire, vestimentaire... L'utilisation de cette eau dans la fabrication de bière locale (dolo) par certaines femmes pourra faire sortir ces braves dames dans la misère ou dans la pauvreté et à mieux s'occuper de leurs proches à court et à long terme.

Sur le plan sanitaire, l'accès à l'eau potable contribuera potentiellement à réduire les maladies liées à la consommation d'eau non potable et au manque d'hygiène (cholera, la dysenterie amibienne, diarrhée...). De même, les produits issus du jardinage favoriseront une alimentation saine, de qualité et de quantité pour la population. La consommation locale de ces produits apportera une meilleure santé et un accroissement de l'espérance de vie des bénéficiaires.

Sur le plan social ce projet améliorera le bien être des bénéficiaires grâce à l'accès à une eau courante de bonne qualité. Les bénéfices des différentes activités contribueront à l'épanouissement de la famille d'une part et de la communauté d'autre part. On aura une augmentation du taux de scolarisation à travers la prise en charge scolaires des élèves et une baisse de l'abandon scolaire. Aussi, les liens entre les individus seront renforcés d'où une bonne cohésion sociale.

VIII. Budgétisation

Le budget total du projet est estimé à dix-neuf millions cent vingt mille (19 120 000) FCFA dont :

- Quatre millions vingt mille (4 020 000) pour le lot 1 Forage
- Six millions (6 000 000) pour le lot 2 jardin maraîcher
- Neuf millions cent mille (9 100 000) pour le lot 3 Château d'eau + pompe

Tableau récapitulatif

Activités	Qté	Coût total	Apport Baakounteng	Financement recherché	Indicateur d'évaluation	Echéancier
Forage	01	4 020 000	2 000 000	2 020 000	Rapport d'activité	Décembre 2020
Jardin	01	6 000 000	1 000 000	5 000 000	Rapport d'activité	Février 2021
Château d'eau + pompe	01	9 100 000	2 000 000	7 100 000	Rapport d'activité	Octobre 2021
Total	04	19 100 000	5 000 000	14 120 000		

Institutions partenaires ciblées

- Ministère de l'eau et de l'assainissement
- Ministère de l'agriculture et des aménagements hydro-agricoles
- Fondation Afrik Eveil

Personnes privées

Ce projet bénéficie du soutien financier de nombreuses personnes privées² qui ont contribué chacun à la hauteur de ses facultés.

Annexes

1. Devis estimatif lot 1 Forage
2. Devis estimatif lot 2 jardin maraîcher
3. Devis estimatif Château d'eau + pompe

Annexe 1 – Lot 1 Forage

	Désignation	Unité	Qté	P. Unit.	Prix total CFA	Prix total euros
I.	Implantation ³	u	1	-300 000	-300 000	-457,35
II.	Déplacement					
	Amenée et repli du matériel	ff	1	400 000	400 000	609,80
III.	Foration					
	Montage et démontage de l'atelier	ff	1	200 000	200 000	304,90
	Foration en terrain tendre	m	20	25 000	500 000	762,25
	Foration dans le socle au MFT	m	60	20 000	1 200 000	1829,39
IV.	Equipment du forage					
	Fourniture et pose de tube PVC de 125 mm pleine	u	20	35 000	700 000	1067,14
	Fourniture et pose de tube PVC de 125 mm crépinée	u	6	37 000	222 000	338,44
	Mise en place d'un massif filtrant	ff	1	70 000	70 000	106,71
	Bouchon de fond	u	1	16 000	16 000	24,39
	Mise en place de packer	u	1	25 000	25 000	38,11
	Cimentation tête de forage	u	1	12 000	12 000	18,29
V.	Tests					
	Développement de l'air lift et mesure de débit	u	1	150 000	150 000	228,67
	Désinfection	u	1	25 000	25 000	38,11
	Option 1 : Essai de pompage en 4 paliers	u	1	200 000	200 000	304,90
VI.	Formation techniciens maintenance	ff	2	150 000	300 000	300 00
				TOTAL GENERAL	4 020 000	6 128

² Liste des contributions financières annoncées

³ Déjà réalisé

Annexe 2 – Aménagement d'un jardin maraîcher de 4 hectares

	Désignation	Unité	Qté	P. Unit.	Prix total CFA	Prix total euros
1.	Fourniture de grillage maille de 5cm et rouleau de 25 mètres linéaire avec une hauteur de 1,5 mètre	u	65	25 000	1 625 000	2 481
2.	Cornières	u	500	2 500	1 250 000	1 908
3.	Poteaux d'angle et poteaux de renfort	u	60	3 250	195 000	298
4.	Rouleau de fil tendeur	u	200	1 200	240 000	366
5.	Béton de protection sur le pourtour du périmètre	ml	1 600	650	1 040 000	1 588
6.	Transport spécialisé avec benne-grue et pose du château sur le site	ff	ff	500 000	500 000	763
7.	Main d'œuvre	ff	ff	600 000	600 000	916
8.	Formation entretien et gestion	ff	ff	550 000	550 000	840
TOTAL GENERAL					6 000 000	9 161

Annexe 3 – Confection et pose d'un château d'eau de 10m3

	Désignation	Unité	Qté	P. Unit.	Prix total CFA	Prix total euros
1.	Fourniture et installation d'un château d'eau en polytank d'une capacité de 10m3 et une hauteur hors sol de 5 mètres	u	1	3 750 000	3 750 000	5 725
2.	Aménagement de la plateforme du château	u	ff	450 000	450 000	687
3.	Fourniture et installation d'une Pompe solaire grundfos SQF 3A-10	u	ff	1 850 000	1 850 000	2 824
4.	Plaque solaire de 250 watts marques Allemande	u	8	325 000	2 600 000	3 969
5.	Support de plaque solaire et aménagement anti-vol sur site avec poste à souder	u	1	450 000	450 000	687
TOTAL GENERAL					9 100 000	13 893

Copyright : [Burkina Forage et équipements](#)

